

كلمة العدد



أ. د. صر زوق بوسف الغنيم
الزمين العام المساعد

هذا عدد جديد من أعداد النشرة الدورية التي يصدرها المركز العربي لتأليف وترجمة العلوم الصحية، تُعنى هذه النشرة بموضوعات صحية مختلفة تهدف إلى نشر المعلومة الصحية بأسلوب سلس حتى تكون في متناول غير المتخصص، وقد اخترنا لهذا العدد موضوعين مهمين هما:

- الفحص الدوري للأطفال ودور الرعاية الصحية الأولية.

- خدمات برامج الصحة المدرسية.

تُعدُّ الرعاية الصحية الأولية حجر الأساس للخدمات الصحية لأي دولة، حيث تشمل تلك الرعاية عديداً من الخدمات؛ ليحصل الفرد على صحة متكاملة، وعن طريقها يمكن أن يتم الاكتشاف المبكر لكثير من الأمراض وعلاجها، وقد حُدِّدَ إعلان ألما-آتا (كازاخستان) في عام 1978م هدفاً صحياً تتعاون في تنفيذه الحكومات والمنظمات للوصول إلى حياة بشرية منتجة اقتصادياً، واجتماعياً، وعدَّ الإعلان أن الرعاية الصحية الأولية هي مفتاح تحقيق هذا الهدف الصحي، وبين الإعلان أن الرعاية الصحية الأولية مفهوم يرتبط بالنظام الصحي الذي يُعدُّ جزءاً من التنمية المطلوبة لتحقيق العدل الاجتماعي، ويشكل ذلك أول اتصال للناس بالرعاية الصحية.

كما أكد إعلان أستانا (كازاخستان) عام 2018م أن بلدان العالم تعهدت بتعزيز نظمها الخاصة بالرعاية الصحية الأولية كخطوة أساسية نحو تحقيق التغطية الصحية الشاملة، وذكرت حينها المديرية التنفيذية لمنظمة الصحة العالمية أن ما يقرب من 6 ملايين طفل يموتون كل عام قبل بلوغهم سن الخامسة؛ بسبب ظروف يمكن تجنُّبها عن طريق الرعاية الصحية الأولية، وهنا تمكن أهمية الفحص الدوري للأطفال.

أما الموضوع الثاني فهو عن الخدمات التي تقدمها الصحة المدرسية، وهذا الموضوع مرتبط ارتباطاً وثيقاً بالرعاية الصحية الأولية، حيث تُقدّم خدمات الصحة المدرسية لجميع مَنْ يلتحق بالدراسة من الصف الأول حتى الثاني عشر، وتهدف الصحة المدرسية إلى تحسين صحة الطالب وحفظها، ومن ثمّ صحة المجتمع، وذلك من خلال الرعاية الصحية المدرسية.

وعن طريق الصحة المدرسية والقائمين عليها من الممكن معرفة المشكلات الصحية في مجتمع المدرسة، ومراقبة البيئة المدرسية، ونشر التوعية الصحية، وتُعدّ الصحة المدرسية من الأمور المهمة؛ لكونها توفر الرعاية الصحية للطلاب، وتراقب انتشار الأمراض المعدية؛ مما يؤدي إلى توفير بيئة تعليمية آمنة.

ولعل الموضوعين المنشورين في هذا العدد من النشرة يلقيان الضوء أكثر على أهمية الفحص الدوري للأطفال ودور الرعاية الصحية الأولية، والخدمات التي تقدمها الصحة المدرسية.

وكما هي العادة نستعرض كتابين صدرا عن المركز العربي لتأليف وترجمة العلوم الصحية هما:

- كتاب: السلامة والصحة المهنية: من تأليف الدكتور/ حسان أحمد قمحية، وهو من سلسلة كتب المناهج، ويبين الكتاب مجموعة من القواعد والنظم التي تُطبق في إطار تشريعي، وتهدف إلى الحفاظ على الإنسان والممتلكات من خطر الإصابة والتلف، وجعل مكان العمل ملائماً للإنسان، وقد قسّم هذا الكتاب إلى عشرة فصول استعرضت أهم الوسائل التي تؤدي إلى السلامة المهنية.

- كتاب: اعتلال الأعصاب الطرفية: من تأليف الدكتور/ راند عبد الله الروغاني والدكتورة / سمر فاروق الشايب، وهو من سلسلة الثقافة الصحية، ويبين الكتاب أن الجهاز العصبي أحد أهم أجهزة جسم الإنسان، كما يبين أن مرض التهاب الأعصاب الطرفية ينشأ عند حدوث خلل في الأعصاب التي تمتد لأطراف الجسم فعندها تتضرر أو يحدث لها تلف دائم، ويبين الكتاب في فصوله علامات اعتلال الأعصاب الطرفية والأعراض والتشخيص، والتهاب الأعصاب السكري.

وتعرض النشرة أيضاً صفحة من صفحات المعجم الطبي المفصّل الذي أصدره المركز، وهذه الصفحة مختارة من حرف (L)، أما آخرها فهي صفحة ثقافية ملتزم المركز بنشرها في كل عدد، وهي عن بعض الأخطاء الشائعة في اللغة العربية.

والله ولي التوفيق،،

الفحص الدوري للأطفال ودور الرعاية الصحية الأولية

إعداد الدكتورة : جمانة ياسر الأصيل

مساعد محرر طبي - المركز العربي لتأليف وترجمة العلوم الصحية



تُعدّ الخدمات الصحية الأولية في بؤرة اهتمامات المجتمعات المتقدمة؛ للمحافظة على صحة المواطن من خلال الحد من انتشار الأمراض وتقليل خطرها على المجتمع كمرحلة أولى، ثم الوصول إلى الهدف الأسمى وهو الحصول على مواطنين أصحاء نافعين لوطنهم، تحقيقاً لمبدأ العقل السليم في الجسم السليم، كما تُعدّ حجر الأساس للخدمات الصحية، ووجهة الاتصال الأول للفرد بالرعاية الصحية حيث تشمل الاحتياجات الصحية الأساسية للفرد والمجتمع، وتتراوح بين التوعية والوقاية، وصولاً إلى العلاج، وتقوم على توفير مجموعة من الخدمات الصحية الأساسية لجميع أفراد الأسرة بجودة عالية وتكلفة رمزية، وترتكز الرعاية الصحية الأولية على عديد من المقومات مثل: شبكة المراكز الصحية، وكذلك تطبيق خدمات طب العائلة عن طريق كوادر مؤهلة من خلال أطباء العائلة وممرضين صحة المجتمع، واختصاصيي تعزيز الصحة، وتقديم عديد من الخدمات العلاجية والوقائية في مجال الرعاية الصحية الأولية.

تشمل الخدمات الوقائية صحة الأم والطفل مثل: خدمات ما قبل الولادة، وفحص الأطفال الدوري، والتحصين، وخدمات ما بعد الولادة أو الإجهاض، وخدمات تنظيم الأسرة، وخدمات فحص النساء الدوري، وخدمات ما قبل الزواج، والفحص بالموجات فوق الصوتية للسيدات الحوامل، وتشمل الخدمات الوقائية أيضاً خدمات صحة الفم والأسنان مثل: برنامج فحص الأسنان للأطفال وتطبيق الفلورايد، والأنشطة التعليمية، وكذلك تقديم الخدمات اللازمة لمرضى السكري، وكبار السن، والأفراد ذوي الاحتياجات الخاصة.

تُعدّ التوعية الصحية أحد أهم ركائز الصحة الوقائية في عصر زاد فيه انتشار عديد من الأمراض المزمنة شديدة التأثير في صحة الإنسان وحياته، حيث باتت وسيلة مهمة لمنع الإصابة بأنواع كثيرة من هذه الأمراض؛ لذا يجب الحرص على إنشاء مركز معلومات إلكتروني للإعلام والتوعية الصحية؛ ليكون مرجعاً فريداً من نوعه للإسهام في تقديم المعلومات التثقيفية، والإستراتيجيات الفعالة لخدمة العاملين في المجال الصحي بمختلف القطاعات وللمجتمع كافة؛ لدعم الثقافة الصحية، والتشجيع على اتباع أنماط الحياة الصحية.

وضع أسس لصحة الطفل

اختلفت خبرات الرعاية الصحية الأولية بشكل مختلف في بلدان مختلفة، وتطوّرت حسب كفاءة البلد واحتياجاته (مثل: تجاوز المرض إلى تعزيز النمو الصحي عند الطفل في البلدان التي تراجعت فيها الوفيات تحت سن الخامسة بشكل ثابت خلال السنوات السابقة) ولكن تشترك جميعها في توفير إتاحة الوصول لرعاية صحية ذات جودة للطفل.

لا يقتصر دور تعزيز صحة الأطفال على دعم النمو الصحي فقط، وإنما يساعد أيضاً في تقليل معدل الأمراض، ومن ثم الوفيات؛ لذلك فإن المؤسسات الصحية الأولية تهدف إلى بناء أطفال أقوياء، والوقاية من إصابتهم بالمرض، كما تهدف أيضاً إلى توعية الأهالي لمساعدة أطفالهم على إظهار أفضل إمكاناتهم، على سبيل المثال : يمكن أيضاً أن يكون للمداخلات التغذوية والنفسية، والاجتماعية وخاصة عندما تبدأ بشكل مبكر في حياة الطفل، أثر مهم في النمو الجسدي للطفل، وعلى النماء الحركي والمعرفي له، ونستعرض فيما يأتي أهم الخدمات التي تقدمها مؤسسات الرعاية الصحية الأولية في الكشف الدوري للأطفال وهي:

التطعيم

التطعيم يعني الوقاية، حيث يُعدُّ الطريقة الناجحة والأمنة لوقاية الأطفال من الأمراض المعدية، وتُعدُّ التطعيمات انطلاقة في مجال الطب الوقائي؛ وذلك من خلال منع الإصابة بالأمراض الشديدة المعدية، كما تُقدِّم هذه التطعيمات للأطفال في مراكز رعاية الطفل بوصفها جزءاً من برنامج التطعيمات الروتينية ونستعرض منها ما يأتي:

- التطعيم ضد الخناق (الدفتيريا)- والكزاز (التيتانوس)- والسعال الديكي .
- التطعيم ضد الحصبة- والنكاف- والحصبة الألمانية + جدري الماء.
- التطعيم ضد البكتيريا الرئوية الخطيرة.
- التطعيم ضد التهاب الكبد الفيروسي B .
- التطعيم ضد التهاب الكبد الفيروسي A .
- التطعيم ضد فيروس الروتا .
- التطعيم ضد جرثومة الورم الحليمي البشرية (بابيلوما).
- التطعيم ضد شلل الأطفال.

الفحوص الدورية عند الصغار

تحرص مؤسسات الرعاية الصحية الأولية على إجراء الفحوص اللازمة للطلبة المستجدين المتقدمين للالتحاق بالمدارس، وذلك من خلال التنسيق والتعاون المستمر مع وزارة التربية والتعليم العالي، واتخاذ التدابير والاحترازمات الضرورية كافة لاستقبال الطلاب وأولياء الأمور لتسهيل الإجراءات المطلوبة كافة حرصاً على سلامة الطلبة ، وكذلك الفحوص الدورية.

مراقبة تطوّر بصر الطفل

تُعدُّ مراقبة تطوّر البصر لدى الطفل (قبل سن السابعة) مهمة جداً؛ لذا يجب على أولياء الأمور معرفة أهمية مراقبة البصر لدى أطفالهم، ومن الضروري المتابعة الدورية للحصول على درجة جيدة من الإبصار، إلى جانب هذا يجب الفحص الكامل و العناية المتواصلة من ممرضى الأطفال للتشخيص الدقيق.

خدمات برامج الصحة المدرسية

إعداد الدكتورة : نور محمد سامر

مساعد محرر طبي - المركز العربي لتأليف وترجمة العلوم الصحية



توجد مراكز الصحة المدرسية في جميع محافظات الكويت، وهي تهدف إلى بناء جيل واعٍ ينعم بوافر الصحة، حيث تعمل هذه المراكز على تعزيز أنماط الحياة الصحية ورفع مستوى الوعي الصحي لدى طلبة المدارس، والقضاء على السلوكيات الخاطئة لديهم من خلال البرامج الصحية المختلفة، وتقدم هذه المراكز عدة خدمات مثل: فتح الملفات الصحية، وإجراء الكشف الطبي للطلبة المستجدين، وأيضاً استخراج شهادة اللياقة الصحية لطلبة البعثات.

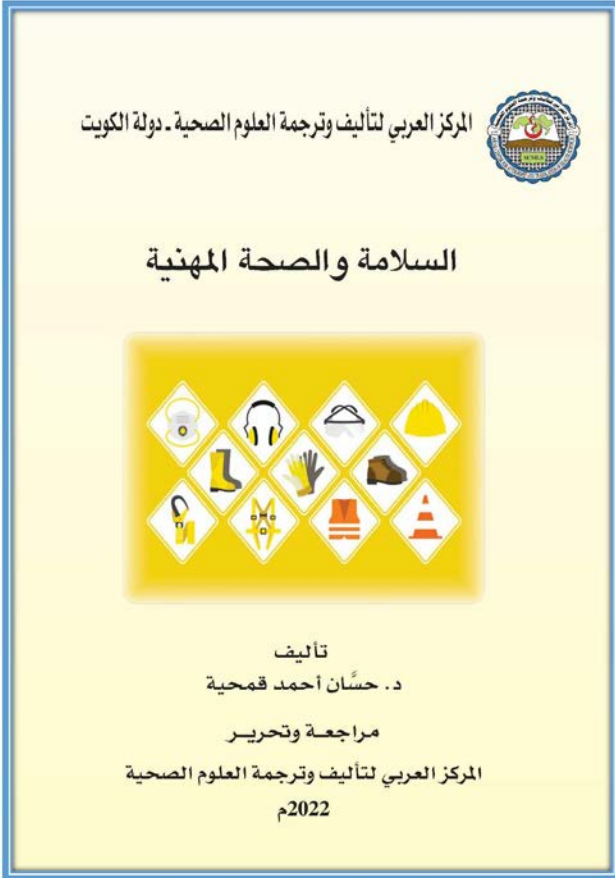
وتقوم الصحة المدرسية بدعم صحة الطلاب من خلال البرامج المتنوعة مثل:

1. تطعيم طلبة الصف الخامس والثاني عشر بالتطعيم الثنائي البكتيري TD (لقاح الكزاز والدفتيريا).
2. تطعيم طلبة الصف التاسع بتطعيم MMR (لقاح الحصبة، والنكاف، والحصبة الألمانية).
3. متابعة الحالات الخاصة في جميع المدارس الحكومية والخاصة.
4. متابعة البيئة المدرسية والتثقيف الصحي.
5. تطبيق المسوحات الصحية العالمية على طلبة المدارس.
6. فحص النظر ضمن البرنامج الوطني للكشف عن عيوب الإبصار.
7. البرامج المدرسية لصحة الفم والأسنان وهي تشمل الأقسام الآتية:

- مراكز الخدمة: هي عيادات في مراكز الصحة المدرسية تقوم بتقديم الخدمات الوقائية والعلاجية للطلاب، وكذلك عيادات لعلاج أقتية الجذور، مع وجود خدمة الطوارئ في الأعياد والعطل الرسمية.
- العيادات المدرسية الثابتة: هي عيادات أُنشئت داخل المدارس، وهي مجهزة بالكامل للتعامل مع الحالات المختلفة، وتقع معظمها في المدارس الابتدائية.
- العيادات المدرسية المتنقلة: تنتقل هذه العيادات من مدرسة إلى أخرى لتطبيق الفلورايد الموضعي والحشوات الوقائية على الأسنان الدائمة، وتقوم بالزيارات الدورية لطلبة مدارس التربية الخاصة لتوعية الأطفال وتعليمهم طرق تفريش الأسنان الصحيحة، كما تقوم بتشخيص حالات الترسبات الجيرية، والالتهابات اللثوية في مختلف المدارس، وترتيب الزيارات للعيادة الوقائية.

تقيم مراكز الصحة المدرسية عديداً من الفعاليات التي تهدف إلى بناء صحة الطفل الجسدية والعقلية عن طريق إلقاء محاضرات وندوات لطلبة المدارس، والهيئة التدريسية، وأولياء الأمور؛ لتسليط الضوء على أكثر الأمراض انتشاراً وأسباب الإصابة بها، وطرق الوقاية منها، وأهمية التغذية السليمة، وتجنب الإصابات والعادات الصحية السيئة، وتقوم أيضاً بالمشاركة في الأيام المفتوحة بمدارس التربية الخاصة، وإقامة الأنشطة التوعوية في طابور الصباح ، وأيضاً عمل زيارات دورية لأجنحة الأطفال في المستشفيات الحكومية والخاصة، وإقامة معارض وورش للتوعية وتقديم النصح والإرشاد، كما تقوم بالمشاركة في طباعة الكتيبات والمنشورات التوعوية المختلفة.

1) السلامة والصحة المهنية



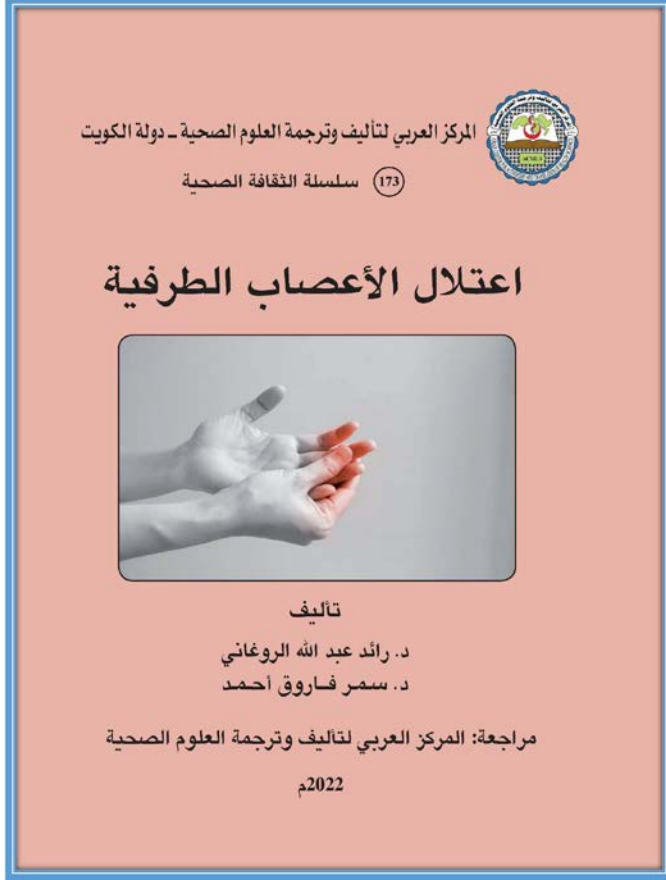
تتضمن تدابير السلامة والصحة المهنية مجموعة من القواعد والنظم التي تُطبَّق في إطار تشريعي، وتهدف هذه التدابير إلى الحفاظ على الإنسان والممتلكات من خطر الإصابة والتلف، وتحافظ على أعلى درجة من اكتمال الصحة البدنية والعقلية والاجتماعية للعمال في جميع المهن، ووقاية العمال من التأثيرات الصحية الضارة التي تسببها ظروف عملهم، وحمايتهم من الأخطار الناجمة عن العوامل التي تضر بهم، وتوفير بيئة مهنية ملائمة لاحتياجاتهم البدنية والعقلية، والمحافظة على هذا الوضع، وجعل العمل ملائماً للإنسان. بمعنى آخر تشمل السلامة والصحة المهنية على اكتمال الصحة البدنية والعقلية والاجتماعية للعمال، وليس فقط الخلو من الأمراض أو العجز.

يهدف علم السلامة والصحة المهنية إلى حماية العاملين بالمصانع والمنشآت الأخرى التي من المحتمل أن يتعرض فيها العمال للحوادث والإصابات، ويسعى العاملون في مجال الرعاية الصحية إلى نشر ثقافة هذا العلم بين العاملين في بيئات العمل المختلفة، ويستهدف منهج السلامة والصحة المهنية تثبيت روح الطمأنينة في قلوب العاملين والحد من نوبات الفزع والقلق التي تنتابهم في أثناء أداء مهامهم الوظيفية، حيث إن التعامل مع الآلات والأدوات يكمن بين ثناياها الخطر، وقد تهددهم بالإصابة بالعجز، أو تهدد حياتهم في ظروف عمل غير مأمونة.

ويساعد تطبيق تدابير السلامة والصحة المهنية على تحقيق عدة فوائد منها: استمرار الإنتاج وتعزيزه ورفع الطاقة الإنتاجية، وتحسين جودة المنتجات والخدمات، وحماية العنصر البشري من مخاطر بيئة العمل، والحفاظ على استثمارات المنشأة ومرافقها ومُعداتها. قسّم هذا الكتاب (السلامة والصحة المهنية) إلى عشرة فصول حيث بدأ الكتاب في فصله الأول بنبذة عن السلامة والصحة المهنية - المفهوم والأهمية، واستعرض في فصله الثاني مخاطر بيئة العمل وأساليب الوقاية منها، وتحدث في فصله الثالث عن معدات الوقاية الشخصية والاحتياطات الوقائية، وتناول بالشرح في فصليه الرابع والخامس الحديث عن التعرّض المهني للمواد المسرطنة والتعرّض المهني للمعادن الثقيلة، وتطرق في فصله السادس لموضوع الضجيج المهني والصحة، وتضمن فصله السابع معلومات عن الإشعاع الطبي ووقاية العاملين في مجال الرعاية الصحية من مخاطره، وقدم الفصل التاسع معلومات عن الأمراض المهنية والوقاية منها، وأختتم الكتاب بفصله العاشر بالحديث عن المنظمات والمؤسسات العربية والدولية والإقليمية.

نأمل أن يستفيد من هذا الكتاب الأطباء المختصون في هذا المجال، وأن يكون إضافة تضاف إلى المكتبة العربية.

اعتلال الأعصاب الطرفية (2)



يُعدّ الجهاز العصبي أحد أهم أجهزة جسم الإنسان، حيث يتكون من قسمين رئيسيين هما: الجهاز العصبي المركزي، والجهاز العصبي المحيطي (الطرفي). ويتكون الجهاز العصبي المركزي من كل من: الدماغ، والنخاع الشوكي، حيث يقوم بتنظيم جميع أنشطة الجهاز العصبي والتحكم فيها، أما الجهاز العصبي المحيطي (الطرفي) فيتكون من الأعصاب الطرفية وهي الأعصاب خارج الجهاز العصبي المركزي. يُرسل الجهاز العصبي المحيطي المعلومات الواردة من الجهاز العصبي المركزي إلى بقية الجسم، وترسل الأعصاب المحيطية أيضاً معلومات حسية من الجسم إلى الجهاز العصبي المركزي، وتوجد في جسم الإنسان عدة أنواع من الأعصاب المحيطية، حيث يتحكم كل نوع منها في جزء محدد من الجسم.

ينشأ مرض التهاب الأعصاب الطرفية عندما يحدث خلل في الأعصاب التي تمتد لأطراف الجسم حيث تتضرر، أو يحدث فيها تلف دائم؛ الأمر الذي يخلُ بوظيفتها إذ قد تبدأ بإرسال رسائل ألم خاطئة للدماغ من دون وجود أي سبب لهذا الألم، أو قد لا تُرسل هذه الأعصاب للدماغ رسائل ألم عندما يكون هناك مُسبب فعلي للألم. تتعدد أسباب الإصابة بمرض التهاب الأعصاب الطرفية والتي منها: أمراض جينية، والتهابات، وعداوى، وإصابات، وأمراض معينة. ويُعدّ الخدر (التنميل)، والوخز في اليدين والقدمين من الأعراض الأكثر شيوعاً في هذا المرض.

إن علاج الإصابة باعتلال الأعصاب يعتمد على العصب المتضرر ونوعه؛ لذلك يجب عدم التهاون عند ظهور أي أعراض غريبة، واستشارة الطبيب المختص بأسرع وقت. ويهدف العلاج إلى السيطرة على المرض وعلاج الأعراض المزعجة، وتعتمد خيارات العلاج على السبب الذي يجب تحديده بأكبر قدر ممكن من الدقة من خلال التقييم والتشخيص المناسبين، ويمكن اتباع بعض القواعد والخطوات البسيطة للوقاية من الإصابة بمرض التهاب الأعصاب الطرفية، على سبيل المثال: الإقلاع عند التدخين، وممارسة الرياضة بانتظام واعتدال، وتجنّب شرب الكحوليات، واتباع حمية غذائية صحية.

يحتوي هذا الكتاب (اعتلال الأعصاب الطرفية) على ستة فصول يتناول الفصل الأول منها مقدمة عن التهاب الأعصاب الطرفية وأسبابه، ويشرح الفصل الثاني علامات اعتلال الأعصاب الطرفية، وأعراضه، وطرق تشخيصه، ثم يناقش الفصل الثالث اعتلال الأعصاب الطرفية ونقص التغذية، كما يستعرض الفصل الرابع متلازمة جيان - باريه واعتلال الأعصاب الطرفية، ثم يناقش الفصل الخامس التهاب الأعصاب السكري، ويُختتم الكتاب بفصله السادس متناولاً بالشرح الأسس العامة لمعالجة التهاب الأعصاب الطرفية.

نأمل أن يكون هذا الكتاب قد استوفى بالشرح كل ما تطرق إليه من معلومات عن التهاب الأعصاب الطرفية، وأن يكون إضافة تُضمّن إلى سلسلة الثقافة الصحية التي يُصدرها المركز.


يقوم المركز العربي لتأليف وترجمة العلوم الصحية حالياً باستكمال تنفيذ مشروع المعجم المفسر للطب والعلوم الصحية باللغة العربية، وهو أحد المشروعات الضخمة التي تمثل أهم ركائز حركة الترجمة إلى اللغة العربية في مجال الطب، حيث يحتوي على 150,000 مصطلح طبي باللغة الإنجليزية ومقابلها المصطلح باللغة العربية مع التفسير والشرح لكل مصطلح، ويهدف هذا المشروع لإيجاد أداة موحدة للمصطلحات الطبية العربية لتكون المرجعية الوحيدة المعتمدة على مستوى الوطن العربي، وقد أنجز المركز وضع الشروح للمصطلحات كافة، والعمل جارٍ في عملية المراجعة لكل حرف ونشره أولاً، فأولاً، ونحن هنا نختار للقارئ الكريم بعض المصطلحات وتفسيرها وذلك للاطلاع عليها.

lambdacismus

1. تَلَمَّة (نطق اللام بدل الراء)
2. تَعَدُّرُ نَطْقِ اللام
1. اضطراب الكلام، يشمل نطق حرف اللام بدل حرف الراء .
2. اضطراب الكلام يكتنف نطقاً خاطئاً لحرف اللام .

من السطح أو يعكسه ، وتُستخدم هذه الوحدة عادة في صورة جزء من الألف من اللامبيرت (ميلي لامبيرت) ، وعند استخدام حيز قدره قدم مربع واحد ، فإنه يُطلق على هذه الوحدة لامبير قدم .

lambdoid

لامبي (شبيه بالحرف اللاتيني لمدا)
lambdoid suture  الدَّرُّزُ اللامبي
الخط الموصل بين العظم القذالي ، والعظم الجداري ، شكله يشبه الحرف اللاتيني لمدا .

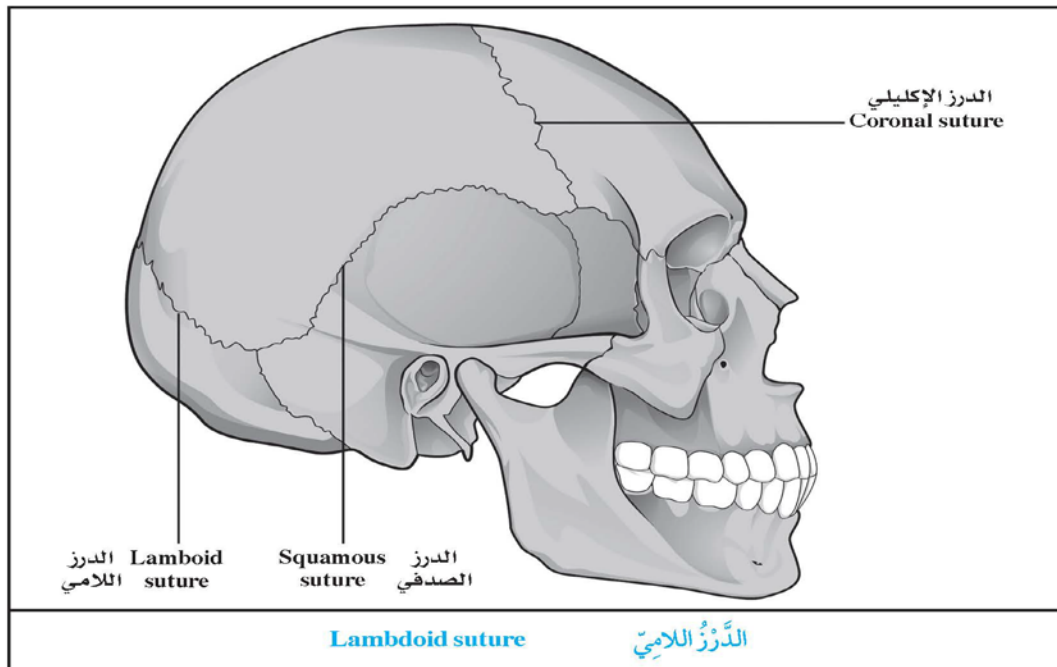
Lambli

(=Giardia) (الجياردية)

جنس عادة غير ممرض من الحيوانات الأوالي المعوية السوطية (رتيبة المتضاعفات) وهي أوالي طفيلية تتطفل على حيوانات فقارية متنوعة منها الإنسان ، وتتميز بوجود قرص كبير ماص على سطح الجسم البطني ، يستطيع هذا الكائن الحي بواسطته الالتصاق بزغيبات الظهارة المعوية للمضيف ، وله نواتان أماميتان وثمانية أسواط في أربعة أزواج .

Lambert

لامبيرت (وحدة سطوع الضوء)
وحدة سطوع الضوء ، وتمثل شدة اللمعان أو السطوع لسطح ناشر للضوء الفعّال ، ينبعث منه تدفق ضوئي كلي قياسه 1 لومن/ سنتي متر مربع



بقلم / سومية محمود مصطفى

مساعد مدقق لغوي - المركز العربي لتأليف وترجمة العلوم الصحية

في هذه الصفحة نلقي الضوء على بعض الأخطاء اللغوية الشائعة والدارجة أحياناً على اللسان، وهي كثيرة ومفهومة المضمون بين الناس الذين ألفوا سماع هذه الكلمات، ونعرض هنا بعضاً من هذه الأخطاء اللغوية وصوابها في اللغة العربية، ومن الأخطاء الدارجة ما يلي:

الخطأ	الصواب	السبب
1 - ذاك الطالب مواداً صعبة.	- ذاك الطالب موادّ صعبة .	- كلمة (موادّ) جاءت مفعولاً به، لكنها لم تقبل التنوين بالفتح لأنها ممنوعة من الصرف حيث إنها على وزن (مفاعل) من صيغ منتهي المجموع .
2 - نأسف لهذا العطل الفني.	- نأسف على هذا العطل الفني.	- لأن الفعل (أسف) يتعدى بـ (على) وليس بحرف (اللام).
3 - هذا تنويه لك.	- هذا تنبيه لك .	- لأن (التنويه) يُقصد به الإشادة والتثناء، وهي بعيدة عن (التنبيه) الذي يُقصد به التحذير.
4 - الإسلام يُحرم التنصت .	- الإسلام يُحرم التنصت .	- لأن كلمة (التنصت) لم ترد عن العرب، والمقصود هنا التنصت أي: استراق السمع والتجسس.
5 - أجابه على سؤاله .	- أجابه عن سؤاله .	- لأن (عن) هنا أفادت الإيضاح والإبانة والكشف، وهو المعنى المرجو من الجملة أي: أنه لبي طلبه فيما يخص سؤاله .
6 - اختلفوا على المهر.	- اختلفوا في المهر .	- لأن حرف الجر (في) يفيد معنى السببية والتعليل، والمقصود في الجملة أنهم اختلفوا بسبب المهر.
7 - أحتاج كتاباً يتقني.	- أحتاج إلى كتاب يتقني .	- لأن الفعل (أحتاج) يتعدى بحرفي الجر إلى، واللام.
8 - احذر من عدوك.	- احذر عدوك .	- لأن الفعل (احذر) يتعدى إلى مفعوله من دون حرف جر.

السبب	الصواب	الخطأ		
لا يجوز تكرار (بين) إلا إذا اتصل بها ضمير من مثل: حكمت بينك وبين فلان.	حكمت بين فلان وفلان .	حكمت بين فلان وبين فلان.	9	
لأنه لا يجوز إضافة (ال) التعريف إلى المضاف.	تصدقت على غير القادر.	تصدقت على الغير قادر.	10	

نود التذكير بأن :-

- جميع مطبوعات المركز من الكتب الطبية متاحة من خلال نسخ ورقية ونسخ إلكترونية "E-Book"، وعلى أقراص مدمجة "CD's".
- يمكن شراء جميع مطبوعات المركز، وذلك عن طريق مراسلة المركز عبر بريده الإلكتروني .
- يمكن الاطلاع على مجلة تعريب الطب بنصها الكامل .
- يمكن الحصول على بيانات إصدارات المركز كافة من خلال الموقع الإلكتروني www.Acmls.org .
- يمكن عرض استفساراتكم ومقترحاتكم، وأي ملاحظات أو تعليقات تساهم في دعم تعريب التعليم الطبي .
- نقوم بنشر هذه المشاركة والرد عليها .
- وأخيراً نستقبل استفساراتكم ومقترحاتكم :

الموقع الإلكتروني : www.acmls.org



/acmlskuwait



/acmlskuwait



/acmlskuwait



0096551721678

ص.ب: 5225 الصفاة 13053 - دولة الكويت - هاتف 0096525338610/1/2 - فاكس: 0096525338618

البريد الإلكتروني : acmls@acmls.org