



أ. د. صرؤوق يوسف الغنيم
الأمين العام

في الأول من شهر ديسمبر من كل عام يحتفل العالم باليوم العالمي لمرضى الإيدز حيث إن برنامج الأمم المتحدة المعنى بفيروس الإيدز أو ما يُسمى بنقص المناعة المكتسبة يحتضن جميع المعنيين على التصدي لهذا المرض، وقد حدد برنامج الأمم المتحدة 2030م عاماً لإنهاء مرض نقص المناعة، ولكن هذا البرنامج تَعَثَّرَ بسبب وباء كورونا وما سبَّبه فيروس كوفيد-19، حيث تقلَّصت الموارد المالية والاجتماعية؛ مما أدى إلى تعرُّض الملايين للخطر.

ويتزامن صدور هذا العدد من نشرة المركز العربي لتأليف وترجمة العلوم الصحية مع هذه المناسبة؛ لذا يتصدر مقالات هذا العدد موضوع "الإيدز" (مرض عوز المناعة المكتسب)، ومما هو معروف فإن هذا المرض لم يُكتشف علاجاً شافياً له حتى الآن، ولكن هناك بعض الأدوية تعمل على السيطرة على العدوى، والوقاية من مضاعفات المرض الذي يتمثل في الحمى والصداع، وآلام العضلات والمفاصل، وتورم العقد اللمفاوية، وفقدان الوزن، وغيرها من الأعراض. وسوف يستعرض المقال تعريف المرض وأعراضه، وطرق انتقال العدوى وطرق الوقاية من الإصابة بالفيروس المسبب للمرض.

ويأتي المقال الثاني تحت عنوان: "التهاب الكبد الوبائي" حيث يبين المقال أسباب هذا المرض وكيفية الإصابة به، ويبين أن عدوى فيروسية تُسبب التهاب الكبد، على الرغم من ذلك فقد تبين أن 50% من المصابين بفيروس التهاب الكبد الوبائي لا يعرفون أنهم مصابون به؛ ولذلك تُعرَّف عدوى التهاب الكبد الوبائي بالعدوى الصامتة، مع أنَّ أعراض هذا المرض تظهر متأخرةً على شكل اصفرار لون الجلد والعينين، وتورم الرجلين، وفقدان الوزن، وإرهاق شديد، ونجد في المقال الذي يحتويه هذا العدد من النشرة أعراض المرض، وطرق انتقال العدوى، وطرق العلاج.

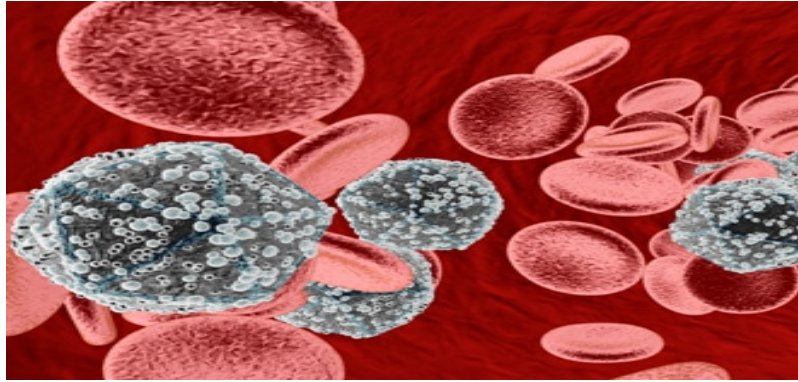
ويستعرض هذا العدد من النشرة التي يُعدُّها المركز العربي لتأليف وترجمة العلوم الصحية آخر إصدارات المركز، وهما كتابان: الأول: كتاب الساعة البيولوجية في الإنسان والكانونات الحية، وهو من سلسلة كتب المناهج الطبية المولفة، ويبين الكتاب أهمية الساعة البيولوجية للإنسان، وأثرها في صحته وأدائه في الحياة، كما تبرز وظيفتها في أثناء السفر، ويُعرَّف الكتاب أين تقع الساعة البيولوجية في جسم الإنسان؟ وكيف تقوم على تنظيم الجدول الزمني لنشاطات حياته؟ والتنسيق مع بقية الخلايا للوصول إلى ما يجب أن تكون عليه أنشطته على مدار اليوم، والكتاب من تأليف أ.د. شعبان صابر محمد خلف الله. أما الكتاب الثاني فهو من سلسلة الثقافة الصحية للأطفال، ويأتي هذا الكتاب تحت عنوان "النباتات السامة"، ويبين فيه النباتات السامة وخطرها على الإنسان عند لمسها أو تناولها، ويتميز هذا الكتاب بالرسوم التوضيحية التي تُسهِّلُ لأبنائنا معرفة أشكال النباتات السامة، وقد قام بإعداد وتصميم هذا الكتاب غالب علي المراد.

أما الجزء قبل الأخير من هذا العدد فهو يتضمن صفحة من المعجم الطبي المفسر، وتمَّ تحديدها من حرف (M). ويأتي الجزء الأخير - وكما هي العادة - متضمناً بعض الأخطاء الشائعة في اللغة العربية. هذا ما احتواه عدد شهر ديسمبر 2023م راجين أن نكون قد وفَّقنا في اختيار موضوعاته.

الإيدز

إعداد الصيدلانية : هبة إبراهيم قداد

مساعد محرر طبي - المركز العربي لتأليف وترجمة العلوم الصحية



تعريفه:

الإيدز (AIDS) حالة مرضية مزمنة يسببها فيروس يطلق عليه فيروس نقص المناعة البشرية (HIV) الذي يصيب الخلايا التائية ويؤدي إلى تدميرها، وهي نوع من خلايا الدم البيضاء المسؤولة عن الجهاز المناعي. يتطور المرض لدى المصابين بفيروس نقص المناعة البشرية (HIV) إلى الإيدز عندما يقل عدد الخلايا التائية في الدم عن 200 خلية لكل مليمتر مكعب.

الأعراض:

تختلف أعراض فيروس نقص المناعة البشرية (HIV) اعتمادًا على مرحلة العدوى.

العدوى الأولية:

تظهر الأعراض غالبًا خلال فترة شهر أو شهرين من دخول الفيروس للجسم، وتكون أعراضه شبيهة بأعراض الأنفلونزا مثل:

- ارتفاع في درجة الحرارة.
- طفح جلدي.
- ألم في الحلق.
- تقرح في الفم أو الأعضاء التناسلية.
- تورم في الغدد اللمفاوية، وغالبًا الموجودة في الرقبة.

العدوى السريرية:

قد تمتد هذه المرحلة لفترة تراوح بين 8 - 10 سنوات، اعتمادًا على مدى تأثير جهاز المناعة وقدرته على مقاومة الفيروس، وخلال هذه الفترة قد لا تظهر أي أعراض مطلقًا.

مرحلة ظهور الأعراض وتطور المرض:

في حال عدم اكتشاف المرض، وعدم تلقي العلاج يتطور المرض إلى مرحلة بداية ظهور الأعراض المزمنة والإصابة المتكررة بعدوى الأمراض الانتهازية (Opportunistic Infection) ومن الأعراض التي تلاحظ خلال هذه المرحلة:

- قشعريرة وارتفاع درجة الحرارة أعلى من 38 درجة سيليزية لعدة أسابيع.
- السعال وضيق في التنفس.
- الإسهال المزمن.
- بقع بيضاء على اللسان أو في الفم.
- عدم وضوح الرؤية.
- فقدان الوزن.

طرق انتقال العدوى بفيروس نقص المناعة البشرية (HIV)

ينتقل فيروس نقص المناعة البشرية (HIV) عن طريق الدم وسوائل الجسم (السائل المنوي للرجل، والإفرازات المهبلية للمرأة)، ويكون ذلك عن طريق:

- الاتصال الجنسي.
- نقل الدم: ينتقل الفيروس عن طريق نقل الدم، في حال عدم اتباع أساليب الفحص الدقيقة بالمختبرات.
- المشاركة في استخدام الحقن الملوثة بالفيروس: خاصة متعاطي المخدرات.
- نقل العدوى من الأم إلى الطفل: قد تنتقل العدوى من الأم إلى طفلها إذا لم تتلقَ الأم العلاج المناسب خلال فترة الحمل.
- الرضاعة الطبيعية: تنتقل العدوى من الأم إلى الطفل في أثناء الرضاعة الطبيعية؛ لذا يجب عدم إرضاع الطفل طبيعياً من أمه المصابة.

الأشخاص الأكثر عرضة للإصابة بفيروس نقص المناعة البشرية (HIV):

- الأشخاص الذين يمارسون الجنس المحرم والشاذ.
- المصابون بأحد الأمراض الجنسية التي تسبب تقرحات في الأعضاء التناسلية؛ مما يسهل دخول الفيروس إلى الجسم.
- المشاركة في استخدام الحقن، خاصة تعاطي المخدرات.

التشخيص:

يتم تشخيص فيروس نقص المناعة البشرية (HIV) عن طريق اختبار الدم؛ لوجود الأجسام المضادة للفيروس؛ حيث تبدأ الأجسام المضادة في الظهور في غضون 6 - 12 أسبوعاً من التعرض للعدوى. وفي حال إيجابية هذا التحليل، يتم عمل فحص تأكيدي يسمى لطخة ويسترن (Western Blot)، وتكون نتيجته قطعية.

العلاج:

ليس هناك علاج نهائي لفيروس نقص المناعة البشرية (HIV)؛ ولكن تستخدم أدوية عديدة للعلاج من ضمنها مضادات الفيروسات لتثبيطه.

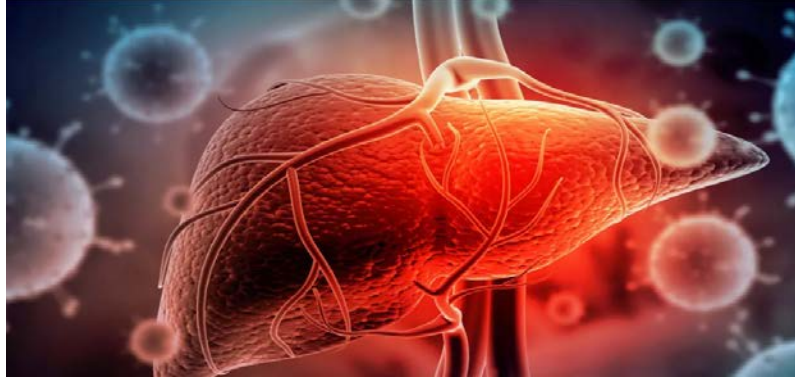
طرق الوقاية من الإصابة بالفيروس:

- تجنب ممارسة الجنس خارج إطار الزواج، كما أنه من المهم - أيضاً - تجنب العلاقات الشاذة.
- عدم مشاركة الأشخاص الآخرين استخدام الحقن أو الأدوات الثاقبة أو أدوات الحلاقة.

التهاب الكبد الوبائي C

إعداد الدكتورة : أفنان جلال علوي

مساعد محرر طبي - المركز العربي لتأليف وترجمة العلوم الصحية



التهاب الكبد C هو عدوى فيروسية تسبب التهاب الكبد؛ مما يؤدي في بعض الأحيان إلى أضرار خطيرة للكبد، وينتقل الفيروس عن طريق الدم الملوث. وكان علاج التهاب الكبد C يتطلب حقنًا أسبوعية وأدوية تُؤخذ عن طريق الفم حتى وقت قريب، ونظرًا للمشكلات الصحية الأخرى والآثار الجانبية غير المقبولة التي تنتج عن هذين النوعين من العلاجات، لم يتمكن العديد من المصابين بفيروس التهاب الكبد C من استخدام هذين العلاجين. ولكن في الوقت الحالي أصبح فيروس التهاب الكبد C قابلاً للشفاء عادةً باستخدام أدوية تُؤخذ عن طريق الفم كل يوم لمدة تتراوح ما بين شهرين إلى ستة أشهر، إن نصف المرضى المصابين بفيروس التهاب الكبد C لا يعرفون أنهم مصابون بالفيروس؛ وذلك يرجع بشكل أساسي إلى تأخر ظهور الأعراض عليهم، والتي قد تستغرق فترة زمنية طويلة حتى تظهر؛ ولهذا السبب، توصي فرقة العمل المعنية بالخدمات الوقائية بالولايات المتحدة بأن يتم فحص جميع الذين تتراوح أعمارهم بين 18 و79 عامًا للكشف عن التهاب الكبد، حتى أولئك الذين لا تظهر عليهم الأعراض.

طرق التشخيص:

- يتم إجراء اختبارات الدم للتحقق من فيروس التهاب الكبد الوبائي C بواحد مما يأتي:
- إجراء مقياس مناعية إنزيمية (EIA) للكشف عن الأجسام المضادة لفيروس التهاب الكبد الوبائي C.
- إجراء تفاعل البوليميراز المتسلسل (PCR) للكشف عن الفيروس نفسه، وقياس مستويات الفيروس (الحمل الفيروسي)، وتعرف نوع فيروس التهاب الكبد الوبائي C.

طرق العلاج:

- الهدف من العلاج هو تخليص الجسم من الفيروس، وهذا يمكن أن يمنع تلف الكبد الذي قد يؤدي إلى فشل أو سرطان الكبد، العلاج مهم بشكل خاص للأشخاص الذين تظهر عليهم علامات تلف الكبد أو تنديه.
- تستخدم الأدوية المضادة للفيروسات لعلاج فيروس التهاب الكبد الوبائي، ولها آثار جانبية أقل وأسهل عند تناولها، وتؤخذ عن طريق الفم لمدة 8 إلى 24 أسبوعاً، يعتمد اختيار الدواء على النمط الجيني لفيروس التهاب الكبد الوبائي C لدى المريض، وقد يوصى بإجراء عملية زراعة الكبد للأشخاص الذين يصابون بتليف الكبد.

الأعراض:

تتضمن الأعراض أماً في الجزء العلوي الأيمن من البطن، وانتفاخ البطن بسبب السوائل (الاستسقاء)، وبرازاً بلون الطين أو شاحباً، وبولاً داكن اللون، وتعباً، وحمى، وحكة في الجلد، واليرقان، وفقدان الشهية، واستفراغاً وشعوراً بالغثيان.

طرق انتقال العدوى:

ينتقل الفيروس عن طريق الدم الملوّث من شخص مصاب بفيروس التهاب الكبد الوبائي C وتحدث معظم حالات العدوى من خلال التعرض للدم الناتج عن ممارسات الحقن غير الآمنة، والرعاية الصحية غير الآمنة، وعمليات نقل الدم دون فحص، وتعاطي المخدرات بالحقن الملوّثة، والممارسات الجنسية غير الشرعية و بعد الإصابة بوخز الإبر أو الأدوات الحادة، وإذا لامس الدم من شخص مصاب بفيروس التهاب الكبد الوبائي C جرحاً على جلدك أو لامس عينيك أو فمك.

عوامل الخطورة:

الأشخاص المعرضون لخطر الإصابة بفيروس التهاب الكبد الوبائي C هم:

- الذين يقومون بحقن المخدرات في الشوارع أو مشاركة الإبرة مع شخص مصاب بفيروس التهاب الكبد الوبائي C.
- الذين يقومون بغسيل الكلى على المدى الطويل.
- الأشخاص الذين يتعاملون مع عينات الدم بشكل مستمر (العاملون في مجال الرعاية الصحية).
- الذين يمارسون الجنس مع شخص مصاب بفيروس التهاب الكبد الوبائي C.
- المولود الذي ولدته أم مصابة بفيروس التهاب الكبد الوبائي C.
- الذين يقومون بعمل وشم أو وخز بالإبر باستخدام إبر لم يتم تعقيمها بشكل صحيح بعد استخدامها من قبل شخص آخر مصاب.
- الذين يخضعون لعملية زراعة أعضاء من متبرع مصاب بفيروس التهاب الكبد الوبائي C.
- الذين يشاركون الآخرين الأغراض الشخصية، مثل فرشاة الأسنان وشفرات الحلاقة، مع شخص مصاب بفيروس التهاب الكبد الوبائي C.
- الذين ينقل لهم دم من مريض مصاب.

1) الساعة البيولوجية في الإنسان والكائنات الحية



تنظم الساعة البيولوجية أو الساعة الحيوية داخل الكائنات الحية عديداً من العمليات الحيوية والتي تشمل وقت النوم والاستيقاظ، ووقت الشعور بالجوع، والتغيرات التي تحدث في مستوى الهرمونات، ودرجة حرارة الجسم، ويُعرف هذا الإيقاع اليومي بالتغيرات الحيوية، والنفسية، والسلوكية التي تحدث يومياً وعلى مدار 24 ساعة، وهي تحدث عند فواصل زمنية منتظمة، وتتفق غالباً مع دورة الليل والنهار، أو مع تعاقب الفصول، أو مع دورة المد والجزر، أو مع التغيرات التي تحدث في العوامل البيئية، مثل: شدة الضوء، ودرجات الحرارة، وغيرها من المتغيرات البيئية، فأغلب الحيوانات تكون نشيطة في أثناء النهار، وتنام في الليل، وبعض الحيوانات الأخرى مثل: الخفافيش تنام في النهار، وتنشط لتصطاد في الليل، ويظهر ذلك أيضاً في النبات بشكل عام في عملية البناء الضوئي، ونجد في الإنسان أن هناك عمليات فيزيولوجية مثل: التنفس، والنبض، والنشاط الإنزيمي، وحرارة الجسم، وإفراز الهرمونات، وغيرها من العمليات التي تختلف على مدار اليوم الواحد.

تبرز أهمية الساعة البيولوجية في حياتنا في أنها تنظم نوم الإنسان واستيقاظه، كما أن لها تأثيراً في صحة الإنسان، ومزاجه، وأدائه في الحياة عموماً، كما تبرز وظيفتها بشكل ملحوظ في أثناء السفر وما يُصاحبه من تغيّر مفاجئ في التوقيت والذي قد يُخل بعملها مؤقتاً، حيث تتبع هذه الساعة تعاقب الليل والنهار، وتتحرك بحسب الجدول الزمني من خلال تغير مستوى الهرمونات الموجودة في الدم، ويتحكم مستوى الضوء المُتوجه

نحو شبكية العين بكيفية تصرّف الخلايا العصبية المتخصصة، ويدفعها غيابه إلى إطلاق إشارات تُحفّز الدماغ على إطلاق هرمون الميلاتونين؛ وعلى الرغم من أن ضوء النهار يؤدي دوراً حيوياً في ضبط إيقاع الساعة البيولوجية، فإن نشاطها لا يخضع له، بل يستمر عملها في غيابه، لكن بصورة مضطربة.

تقع الساعة البيولوجية في جسم الإنسان في النواة فوق التصالبة بالدماغ، عند نقطة التقاء العصبين البصريين في قاع الجمجمة، والتي تمثل مركز التحكم في الإيقاع اليومي للشخص، وتقوم على تنظيم الجداول الزمنية والتنسيق مع بقية الخلايا للوصول إلى ما يجب أن تكون عليه أنشطته على مدار اليوم .

ونظراً لأهمية هذا الموضوع فقد جاءت الحاجة لتأليف هذا الكتاب " الساعة البيولوجية في الإنسان والكائنات الحية"، وقد قسّم الكتاب إلى تسعة فصول، بدأ الفصل الأول بالمفاهيم الأساسية للساعة البيولوجية، ثم تطرق الفصل الثاني لموضوع الساعة البيولوجية في القرآن والسنة، وتحدث الفصل الثالث عن مكان وجود الساعة البيولوجية في الجسم، وشرح الفصل الرابع الدورية الضوئية، وتحدث الفصل الخامس عن الساعة البيولوجية والشيخوخة، واستعرض الفصل السادس الساعة البيولوجية والتوازن الهرموني، وتناول الفصل السابع الإيقاعات الحيوية وتأثيرها في تنظيم أجهزة الجسم وتنظيم النوم، وتناول الفصل الثامن موضوع الساعة البيولوجية وتأثيرها في العاملين بنظام النوبات واختتم الكتاب بفصله التاسع بالحديث عن الساعة البيولوجية في الحيوانات والنباتات.

2) النباتات السامة

يسعى المركز العربي لتأليف وترجمة العلوم الصحية إلى تحديث خطته الرامية إلى توسعة دائرة الثقافة الصحية لتشمل الكبار والصغار، فارتأى أن يبدأ بتأليف سلسلة ثقافية صحية للأطفال على أن تكون مناسبة للمرحلة العمرية، ويتوافر لها الأمور الآتية:

- وضوح الحقائق العلمية في لغة بسيطة ميسرة وموجزة.
- عرض الحقائق بصورة جاذبة ومشوقة وممتعة.
- الاستعانة بالصور التوضيحية المرافقة بلا تعقيد.
- إخراج الكتيب إخراجاً فنياً جميلاً ومبهرًا وجاذباً.



ها هو الإصدار السابع من السلسلة وعنوانه (النباتات السامة) ونحن بذلك نستهدف من هذه السلسلة استثمار طاقات الأطفال العقلية المتاحة لتنمية التفكير العلمي القائم على الحقائق والأدلة والبراهين المبسطة المناسبة لمراحلهم العمرية، ونهيب بالآباء والأمهات إعانة أبنائهم على الاستفادة القصوى من المحتوى العلمي لكتيب (النباتات السامة) الذي تضمن معلوماتٍ مهمةً ومختصرةً ووصفًا لهذه النباتات السامة الخارجية والداخلية (خارج المباني والمسكن، أو داخلها)؛ وذلك لصعوبة التفريق بينها وبين غير السامة؛ للإحاطة بها، وتجنب خطرها وآثارها الممرضة التي قد تسبب الوفاة.

والله نسأل أن يحقق هذا الكتيب ما نرجوه له من فوائد لأطفالنا.

فاز المركز العربي لتأليف وترجمة العلوم الصحية بجائزة الشيخ محمد بن راشد للغة العربية عن إصداره المتميز (المعجم المفسر للطب والعلوم الصحية)، فقد شارك المركز بمشروع هذا المعجم في الدورة السابعة لجائزة الشيخ محمد بن راشد للغة العربية ضمن محور السياسة اللغوية والتخطيط والتعريب (فئة أفضل مشروع تعريب أو ترجمة).

هذا، وقد تمّ تكريم المركز في الحفل الكبير الذي أقيم بإمارة دبي في السادس من شهر نوفمبر 2023م برعاية صاحب السمو الشيخ محمد بن راشد آل مكتوم نائب رئيس دولة الإمارات العربية المتحدة رئيس مجلس الوزراء، حاكم دبي، وقام بتسليم الجائزة الأستاذ الدكتور مرزوق يوسف الغنيم الأمين العام للمركز.

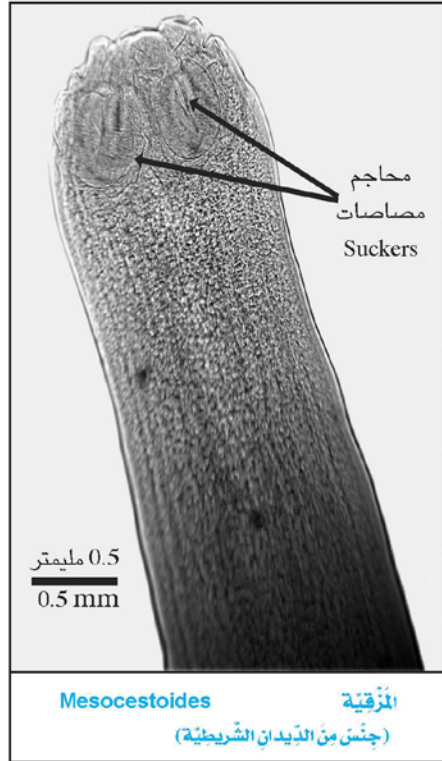


كما شارك المركز بمعرض الكويت الدولي للكتاب رقم 64 الذي يعقد في الفترة بين 2023/11/22 إلى 2023/12/2 حيث تم عرض جميع إصدارات المركز في جناح خاص به.



يقوم المركز العربي لتأليف وترجمة العلوم الصحية حالياً باستكمال تنفيذ مشروع المعجم المفسر للطب والعلوم الصحية باللغة العربية، وهو أحد المشروعات الضخمة التي تمثل أهم ركائز حركة الترجمة إلى اللغة العربية في مجال الطب، حيث يحتوي على 150,000 مصطلح طبي باللغة الإنجليزية ومقابلها المصطلح باللغة العربية مع التفسير والشرح لكل مصطلح، ويهدف هذا المشروع لإيجاد أداة موحدة للمصطلحات الطبية العربية لتكون المرجعية الوحيدة المعتمدة على مستوى الوطن العربي، وقد أنجز المركز وضع الشروح للمصطلحات كافة، والعمل جارٍ في عملية المراجعة لكل حرف ونشره أولاً بأولاً، ونحن هنا نختار للقارئ الكريم بعض المصطلحات وتفسيرها وذلك للاطلاع عليها.

mesochondrium



للـبطن . يُقسَم إلى أجزاء صاعدة ، ونازلة ، ومستعرضة ، وسينية أو حوضية حسب القطعة المعنية من القولون التي يتم الاتصال بها .

mesocolon TA مساريقُ القَوْلُون

عبارة عن الناتئ الصفاقي الذي يصل القولون مع الجدار الخلفي للـبطن . يُقسَم إلى أجزاء صاعدة ، ونازلة ، ومستعرضة ، وسينية أو حوضية حسب القطعة المعنية من القولون التي يتم الاتصال بها .

ascending mesocolon مسراقُ القَوْلُونِ الصَّاعِدِ

عبارة عن الصفاق الذي يصل القولون الصاعد مع الجدار الخلفي للـبطن . ينظمس عادة عندما يصبح القولون الصاعد خلف الصفاق .

descending mesocolon مسراقُ القَوْلُونِ النَّازِلِ

عبارة عن الصفاق الذي يصل القولون النازل مع الجدار الخلفي للـبطن ، عادة يكون غير موجود ؛ لأن القولون النازل يوجد خلف الصفاق بشكل طبيعي .

iliac mesocolon مسراقُ القولون الحرقفي (= مسراق القولون السيني)

مسراق القولون السيني ، وهو عبارة عن الصفاق الذي يصل القولون السيني مع الجدار الخلفي للـبطن .

left mesocolon مسراقُ القَوْلُونِ الأيسر (= مسراقُ القَوْلُونِ النَّازِلِ) (=mesocolon descendens)

عبارة عن الصفاق الذي يصل القولون النازل مع الجدار الخلفي للـبطن ، عادة يكون غير موجود ؛ لأن القولون النازل يوجد خلف الصفاق بشكل طبيعي .

mesochondrium نُحْمَةُ القَضْرُوفِ

المطرس الذي تنظم فيه العناصر الخلوية للغضروف الهياليني .

mesochord الحَبْلُ المَتَوَسِّطُ

(=mesocord)

عبارة عن الحبل الشَّرِّي الملتصق بالمشيمة عن طريق طية موصلة للسلى ، وبشكل أكثر دقة هي الطية الموصلة نفسها .

mesochoroidea مَتَوَسِّطَةُ المَشِيمِيَّةِ

عبارة عن الغلالة المتوسطة لمشيمة العين .

mesocolic متعلق بِمَسَارِيقِ القَوْلُونِ

متعلق بِمَسَارِيقِ القَوْلُونِ ، وهو عبارة عن الناتئ الصفاقي الذي يصل القولون مع الجدار الخلفي

إعداد / محمد عبد الفتاح أحمد

مساعد مدقق لغوي - المركز العربي لتأليف وترجمة العلوم الصحية

في هذه الصفحة نلقي الضوء على بعض الأخطاء اللغوية الشائعة والدارجة أحياناً على اللسان، وهي كثيرة ومفهومة المضمون بين الناس الذين ألفوا سماع هذه الكلمات، ونعرض هنا بعضاً من هذه الأخطاء اللغوية وصوابها في اللغة العربية، ومن الأخطاء الدارجة ما يأتي:

| الخطأ | الصواب | السبب |
|----------------------------|--------------------------|--|
| 1 - هذه مُهَمَّةٌ صعبةٌ. | - هذه مَهْمَةٌ صعبةٌ. | - الفعل (أخَّر) يتعدى بحرف الجر (عن) لا بالحرف (على) . |
| 2 - حَذَرَ منه. | - حَذَرَهُ. | - لأن (حَذَرَ) فعل متعدِّ بنفسه. |
| 3 - نوايا. | - نِيَّاتٍ. | - نية تُجمع على نِيَّاتٍ وليس على نوايا. |
| 4 - عِلاَقَةٌ حميمةٌ. | - عِلاَقَةٌ حميمةٌ. | - لأن (العِلاَقَةُ) هي الرابطة المعنوي كالمحبة، والصدّاقة، أما (العِلاَقَةُ) فهي الرابطة المادي كعِلاَقَةُ السيف ونحوه أي: الشيء الذي يُعلّق عليه. |
| 5 - أجاب على سؤاله. | - أجاب عن سؤاله. | - لأن (عن) تفيد الإيضاح، والكشف، والإبانة، وهذه المعاني لا تفيدها (على). |
| 6 - انحط إلى أسفل الدرجات. | - انحط إلى أسفل الدرجات. | - لأن الدرّكة هي المنزلة السفلى، والدرجة هي المنزلة العليا. |
| 7 - جاء لوحده. | - جاء وحده. | - لأن (وحده) تُعرب حالاً فلا حاجة لدخول حرف الجر. |
| 8 - تواجد فلان. | - فلان موجود. | - لأن التواجد من الوجد وهو الحب الشديد. |

| السبب | الصواب | الخطأ | | |
|--|-------------------------------|--|----|--|
| ليس في استعمال «من قِبَل» أي ضرورة في هذا السياق؛ لأنها ترجمة خطأ لكلمة (By) بالإنجليزية . | دُوِّتَ اللجنة الملحوظات . | دُوِّت الملحوظات من قِبَل اللجنة . | 9 | |
| لأن الفعل (علم) متعدلاً لا لازم. | علم أن الخبر شاع. | علم بأن الخبر شاع. | 10 | |

نود التذكير بأن :-

- جميع مطبوعات المركز من الكتب الطبية متاحة من خلال نسخ ورقية ونسخ إلكترونية "E-Book"، وعلى أقراص مدمجة "CD's".
- يمكن شراء جميع مطبوعات المركز، وذلك عن طريق مراسلة المركز عبر بريده الإلكتروني .
- يمكن الاطلاع على مجلة تعريب الطب بنصها الكامل .
- يمكن الحصول على بيانات إصدارات المركز كافة من خلال الموقع الإلكتروني www.Acmls.org .
- يمكن عرض استفساراتكم ومقترحاتكم، وأي ملاحظات أو تعليقات تساهم في دعم تعريب التعليم الطبي .
- نقوم بنشر هذه المشاركة والرد عليها .
- وأخيراً نستقبل استفساراتكم ومقترحاتكم على :

الموقع الإلكتروني : www.acmls.org



/acmlskuwait



/acmlskuwait



/acmlskuwait



0096551721678

