



أ. د. صرزوق يوسف الغنيم  
الأمين العام

يضم هذا العدد من النشرة التي يصدرها شهرياً المركز العربي لتأليف وترجمة العلوم الصحية موضوعين مهمين هما :

- ارتفاع ضغط الدم في الطقس البارد.

- التحكم بنوبات فقر الدم المنجلي في فصل الشتاء.

هذان الموضوعان يناسبان موسم الشتاء الذي نعيشه هذه الأيام، فقد لوحظ أن ارتفاع ضغط الدم يزداد في الطقس البارد، ويعود سبب ذلك إلى أن درجات الحرارة المنخفضة تؤدي إلى انقباض الأوعية الدموية؛ مما يزيد من مقاومة تدفق الدم في الشرايين، ويرتفع بذلك الضغط، وهذا يتطلب مجهوداً من القلب لضخ الدم، وعندها يشعر بعض الناس ببرودة في الأطراف؛ نتيجة ضعف الدورة الدموية، وبطبيعة الحال يكون كبار السن أكثر عُرضة لارتفاع ضغط الدم في الشتاء، وتزيد قلة النشاط البدني لدى هؤلاء وزيادة استهلاك الأطعمة الدسمة في الشتاء من المشكلة؛ لذلك فإن من المهم مراقبة ضغط الدم بانتظام خاصة في موسم الشتاء، وتجنب التدخين، والمواد المحتوية على الكافيين.

والموضوع الثاني الذي تحتويه هذه النشرة هو التحكم بنوبات فقر الدم المنجلي في فصل الشتاء، وفقر الدم المنجلي (Sickle cell Anemia) عبارة عن اضطراب وراثي يصيب خلايا الدم الحمراء؛ مما يجعلها تأخذ شكل المنجل، وعندها تقل قدرتها على نقل الأكسجين خاصة في فصل الشتاء، حيث تزداد نوبات الألم بسبب آخر وهو تضيق الأوعية الدموية؛ نتيجة التعرض للبرد؛ لذلك يُنصح بعدم التعرض المفاجئ للبرد، وزيادة شرب الماء؛ حتى لا تزيد لزوجة الدم، وتجنب العدوى عن طريق أخذ اللقاحات الموسمية للإنفلونزا.

أصدر المركز العربي لتأليف وترجمة العلوم الصحية في الأيام الماضية كتابين مهمين وهما:

- مشكلات التغذية لدى الأطفال (سلسلة الثقافة الصحية).

- العلامات والأعراض في طب الأطفال : دليل إرشادي سريع (سلسلة المناهج الطبية العربية المترجمة).

وتأتي أهمية تأليف الكتاب الأول من أن الأطفال في المرحلة العمرية المبكرة يعانون بعض المشكلات التي تؤثر في تناول الطعام، وتؤدي إلى نقص في الفيتامينات والمغذيات الأساسية، ومن المهم محاولة إيجاد الحلول المناسبة التي تساهم في تحسين حالتهم الغذائية، وذلك بالعمل على تحسين قدراتهم للتغلب على هذه المشكلات، وأكد خبراء التغذية أن تغذية الأطفال تحتاج إلى تعاون وتنسيق بين جميع أفراد العائلة، وفي بعض الأحيان قد يحتاج الأمر إلى تدخل أفراد الفريق الغذائي المختص الذي يقوم بالرعاية الصحية، ومن ثمَّ قد يحتاج الأطفال إلى المراجعة الطبية المتكررة عند الامتناع عن تناول أطعمة معينة، أو تحديد تناول أطعمة معينة، فقد يحتاج الطفل إلى تناول الطعام بقرام معين عن طريق الفم، أو عن طريق التغذية الأنبوبية أو الوريدية، فقد يكون السبب في ذلك وجود أمراض أو اضطرابات وراثية، أو الإصابة بمرض بعد الولادة، أو ظهور الحالة المرضية بصورة أخرى قد تكون لفترة زمنية محددة أو تلازم الطفل مدى الحياة، ويشرح الكتاب كثيرًا من مشكلات التغذية لدى الأطفال، وطرق معالجتها.

وأما الكتاب الثاني الذي جاء تحت عنوان (العلامات والأعراض في طب الأطفال : دليل إرشادي سريع) الذي أصدرته دار النشر Jaypee Brothers medical Publishers الذي يحتوي على أكثر من 620 صفحة - فقد جاء ليبين أن التشخيص الدقيق في طب الأطفال من أكثر التحديات التي تواجه الأطباء والممارسين؛ نظرًا لتعدد الأعراض، والتباين الكبير في كيفية ظهور الأمراض عند الأطفال مقارنةً بالبالغين، فمن طفل غير قادر على التعبير عن ألمه إلى آخر تظهر عليه أعراض غير نمطية، هنا تصبح القدرة على تحليل العلامات السريرية مهارة أساسية لا غنى عنها، وفي هذا الإطار يأتي هذا الكتاب ؛ ليكون مرجعًا شاملاً ومبسطاً يساعد الأطباء وطلاب الطب على التفريق بين الحالات المختلفة؛ مما يسهل الوصول إلى التشخيص الصحيح، واتخاذ القرارات العلاجية المناسبة. وهذا ما يجعله مرجعًا تطبيقيًا يسهل استخدامه في العيادات والمستشفيات، ويُعدُّ تصنيفًا منطقيًا سهل الاستخدام.

وتُختتم النشرة كما هو معتاد بصفحة من صفحات المعجم المفسر للطب والعلوم الصحية الذي أصدره المركز، وما نزال نستعرض أجزاءً من حرف (M)، أما الجزء الأخير من النشرة فهو يحتوي على بعض الأخطاء الشائعة في اللغة العربية وتصويبها لتكون على دراية بها لتجنبها.

## ارتفاع ضغط الدم في الطقس البارد

إعداد الدكتورة : هناء عطية مبارك

مساعد محرر طبي - المركز العربي لتأليف وترجمة العلوم الصحية



يُلاحظ كثير من الناس ارتفاعاً في ضغط الدم خلال فصل الشتاء، أو عند التعرّض لأجواء باردة، وهذا التغير ليس مجرد صدفة، بل له تفسير علمي يرتبط بتفاعل الجسم مع درجات الحرارة المنخفضة.

عند التعرّض للبرد تنقبض الأوعية الدموية في الجلد والأطراف بشكل طبيعي؛ للحفاظ على حرارة الجسم، وهذا الانقباض يؤدي إلى زيادة مقاومة جريان الدم، ومن ثمّ يرتفع ضغط الدم، ومع تكرار هذا التغير أو استمراره قد تتأثر صحة القلب والأوعية الدموية، خاصة لدى كبار السن، أو المصابين مسبقاً بارتفاع ضغط الدم.

قد يؤدي الطقس البارد أيضاً إلى زيادة إفراز هرمونات مثل: الأدرينالين والتي ترفع نبض القلب، وضغط الدم معاً، كما أن النشاط البدني يقل في الشتاء لدى بعض الناس؛ ما يزيد من احتمالية ارتفاع الضغط، إلى جانب تغيرات نمط الأكل، وزيادة استهلاك الأملاح والدهون في بعض الأحيان. وعلى الرغم من أن ارتفاع الضغط في الشتاء قد يكون مؤقتاً لدى بعض الناس، فإنه قد يسبب مضاعفات خطيرة مثل:

- الجلطات الدماغية.
- النوبات القلبية.
- فشل الكلى.

### كيف نحمي أنفسنا من ارتفاع ضغط الدم في الشتاء ؟

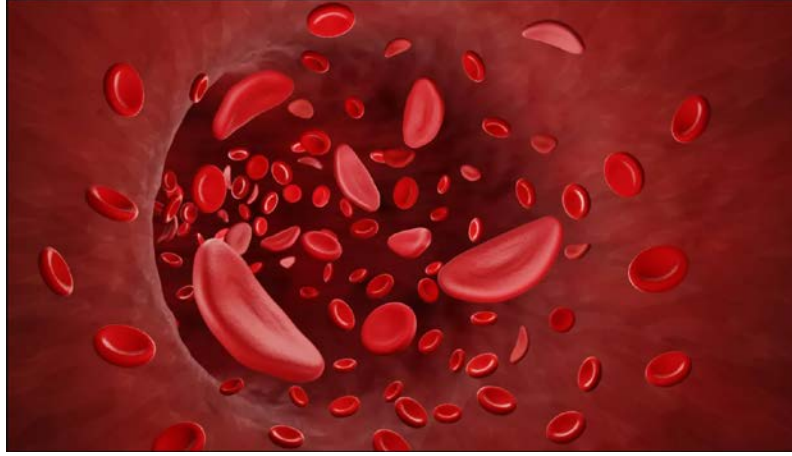
- الالتزام بالعلاج: يجب على مرضى الضغط عدم إهمال الأدوية في الشتاء.
- ارتداء ملابس مناسبة وتدفئة المنازل؛ لتقليل أثر البرد.
- قياس الضغط بانتظام: خاصة في الصباح، حيث يكون تأثير البرد أقوى.
- ممارسة الرياضة الخفيفة: داخل المنزل أو في أماكن دافئة.
- تجنب الأطعمة المالحة والدسمة؛ للحفاظ على توازن ضغط الدم.

وفي الختام، يُعتبر فصل الشتاء تحدياً لمن يعانون مشكلات في الضغط، لكن مع الوعي والمتابعة الصحية يمكن تقليل المخاطر، والتمتع بموسم آمن وصحي.

## التحكم في نوبات فقر الدم المنجلي في فصل الشتاء

إعداد الدكتورة : سارة محمد الإمام

مساعد محرر طبي - المركز العربي لتأليف وترجمة العلوم الصحية



فقر الدم المنجلي هو مرض وراثي مزمن يسبب تشوهاً في شكل خلايا الدم الحمراء، فبدلاً من أن تكون مستديرة ومرنة تصبح على شكل منجل (هلال)؛ مما يعوق حركتها داخل الأوعية الدموية، ويؤدي إلى انسدادها، ومن ثمَّ نقص الأكسجين في الأنسجة، وحدوث نوبات ألم شديدة تُعرف بـ "أزمات المنجلي".

تُعد البرودة من أبرز المحفزات لهذه النوبات؛ ولذلك يزداد خطرُها في فصل الشتاء، فالطقس البارد يسبب انقباض الأوعية الدموية؛ مما يزيد من احتمال تجمع الخلايا المنجلية، واحتباسها داخل الشعيرات، ومن ثمَّ حدوث الأزمة.

### كيف نخفف من خطر نوبات فقر الدم المنجلي في فصل الشتاء؟

للتحكم في نوبات فقر الدم المنجلي خلال الطقس البارد يُنصح باتباع مجموعة من الإرشادات الوقائية منها:

1. الدفء أولاً : يجب ارتداء ملابس ثقيلة، وتدفئة المنزل باستمرار، وتجنُّب التعرُّض المفاجئ للهواء البارد، أو الانتقال من مكان دافئ إلى بارد بسرعة.
2. شرب كميات كافية من السوائل : يجب شرب كمية كافية من السوائل حتى في فصل الشتاء؛ للحفاظ على سيولة الدم، ومنع الجفاف الذي يسهم في حدوث النوبات.
3. الراحة وتجنب الإرهاق : قد يزيد الإجهاد الجسدي، أو النفسي من خطر النوبات؛ لذا يُفضل تنظيم النشاط اليومي، والراحة عند الحاجة.
4. تناول الأدوية بانتظام :مثل: حمض الفوليك، والمسكنات عند الحاجة، وفي بعض الحالات يجب استخدام بعض الأدوية مثل: هيدروكسي يوريا (تحت إشراف الطبيب).
5. عدم الاختلاط بالمرضى المصابين بعدوى مثل: المرضى المصابين بالأنفلونزا أو الزكام؛ لأن العدوى من المحفزات القوية للنوبات.
6. مراجعة الطبيب بشكل دوري : لمتابعة الحالة وضبط العلاج حسب الحاجة، خاصة في المواسم الباردة.

وفي الختام، لا يمكن منع نوبات فقر الدم المنجلي تماماً، لكن هل الإدارة السليمة والوعي بمسبباتها يمكن تقليل تكرارها وحدتها، والالتزام بالعلاج، والمتابعة الطبية المستمرة من الخطوات البسيطة التي تصنع فرقاً كبيراً في جودة حياة المريض.

## 1) مشكلات التغذية لدى الأطفال

المركز العربي لتأليف وترجمة العلوم الصحية - دولة الكويت



سلسلة الثقافة الصحية (208)

### مشكلات التغذية لدى الأطفال



تأليف

د. أمل محمد اللبان

مراجعة: المركز العربي لتأليف وترجمة العلوم الصحية  
2024م

اضغط للتصفح

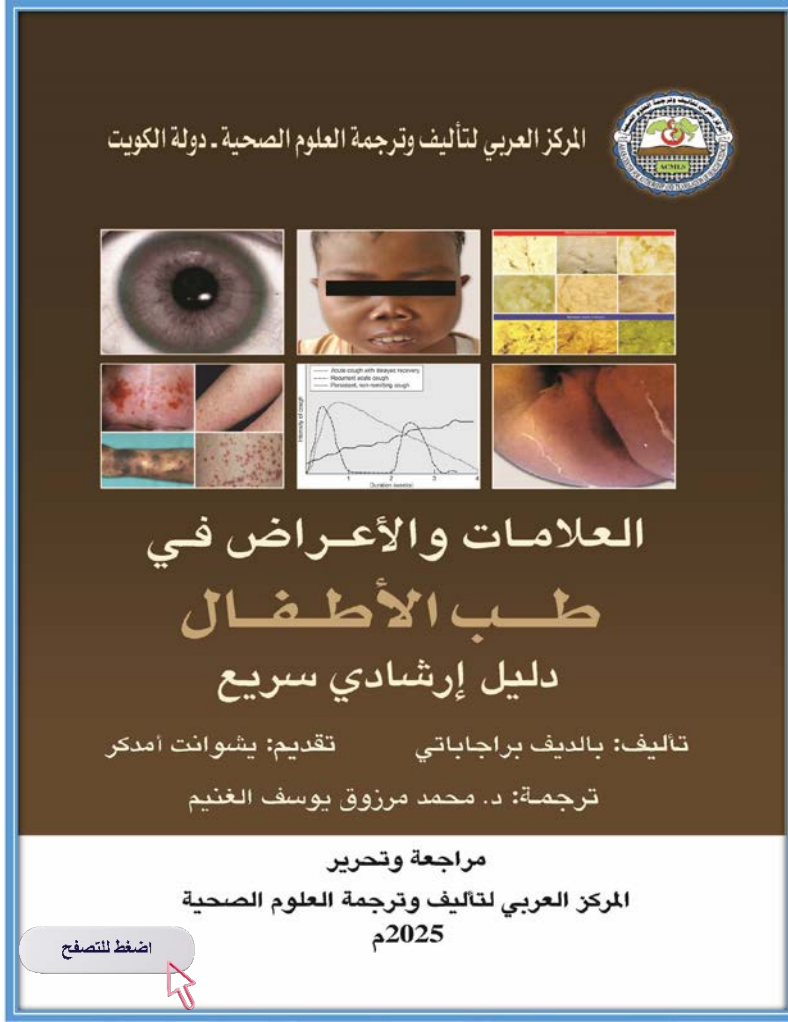
يعاني الأطفال في المرحلة العمرية المبكرة بعض المشكلات التي تؤثر في تناول الطعام، وتؤدي إلى نقص في الفيتامينات، والمغذيات الأساسية، ومن المهم محاولة إيجاد الحلول المناسبة التي تسهم في تحسين حالتهم الغذائية، وذلك بالعمل على تحسين قدراتهم للتغلب على هذه المشكلات. وتتطلب تغذية الأطفال تعاوناً وتنسيقاً بين جميع أفراد العائلة، وفي بعض الأحيان قد يحتاج الأمر إلى تدخل أفراد الفريق الغذائي المختص الذي يقوم بالرعاية الصحية، ومن ثمّ قد يحتاج الأطفال إلى الاختبارات المعملية، أو المراجعة الطبية المتكررة، أو الامتناع عن تناول أطعمة محددة، أو تحديد تناول أطعمة معينة، أو الاعتدال في تناول مجموعة غذائية، أو إلى تناول الطعام بقوام معين عن طريق الفم، أو عن طريق التغذية الأنبوبية أو الوريدية، وقد يكون السبب في ذلك وجود أمراض أو اضطرابات وراثية، أو الإصابة بمرض بعد الولادة، أو ظهور الحالة المرضية بصورة أخرى قد تكون لفترة زمنية محددة أو تلازم الطفل مدى الحياة.

يُعد التدخل المبكر خطوة مهمة لمساعدة الطفل على تحسين حالته الصحية، والغذائية، والسلوكية، والنفسية، والعقلية، ويلاحظ أن

الأطفال ذوي الاحتياجات الغذائية الخاصة يحتاجون إلى تغذية جيدة للنمو والتطور، ومع ذلك قد تظهر لديهم مشكلات متكررة قد تؤثر في النمو، أو نوعية الوجبة الغذائية، أو سلوكيات الأكل والإطعام، أو تحدث لديهم اضطرابات في الأمعاء، ومن ثمّ يؤدي عدم التدخل المناسب لحل هذه المشكلات إلى زيادة احتمالية مخاطر التعرّض للعدوى والمرض، وقد تصبح هذه المشكلات ملازمة للطفل بصورة مزمنة.

ونظراً لأهمية هذا الموضوع، فقد جاء اختيار المركز العربي لتأليف وترجمة العلوم الصحية لهذا الكتاب؛ ليكون ضمن إصدارات سلسلة الثقافة الصحية. يشتمل الكتاب على خمسة فصول، تناول الفصل الأول منها بعض المشكلات الغذائية وحلولها المقترحة، واستعرض الفصل الثاني الحساسية الغذائية، ثم ناقش الفصل الثالث سوء التغذية لدى الأطفال، وتحدث الفصل الرابع عن أساليب التنظيم الغذائي لأمراض الجهاز الهضمي لدى الأطفال، وأختتم الكتاب بفصله الخامس بشرح مفصل لأساليب التنظيم الغذائي للمشكلات العقلية والسلوكية.

## (2) العلامات والأعراض في طب الأطفال: دليل إرشادي سريع



يُعدّ التشخيص الدقيق في طب الأطفال من أكثر التحديات التي تواجه الأطباء والممارسين؛ نظراً لتعدد الأعراض، والتباين الكبير في كيفية ظهور الأمراض عند الأطفال مقارنة بالبالغين، فمن طفل غير قادر على التعبير عن ألمه إلى آخر تظهر عليه أعراض غير نمطية، تصبح القدرة على تحليل العلامات السريرية مهارة أساسية لا غنى عنها. في هذا الإطار يأتي هذا الكتاب؛ ليكون مرجعاً شاملاً ومبسّطاً يساعد الأطباء وطلاب الطب على التفريق بين الحالات المختلفة؛ مما يسهّل الوصول إلى التشخيص الصحيح، واتخاذ القرارات العلاجية المناسبة.

يضم الكتاب 102 من الفصول، حيث تغطي أغلب الأعراض والعلامات التي قد يواجهها طبيب الأطفال في ممارسته السريرية اليومية، وقد تم تنظيم هذه الفصول بشكل ممنهج، حيث يبدأ كل فصل بتقديم تعريف واضح للعلامة أو العرض، يلي ذلك تفصيل لأهم المعلومات السريرية المتعلقة به، بما في ذلك طرق أخذ التاريخ المرضي، والفحوص السريرية الأساسية، والاختبارات التشخيصية التي قد تكون ضرورية، كما يتضمن الكتاب قوائم تفصيلية لأسباب بعض الأعراض المرضية مرتبة حسب شيوعها؛ مما يسهل على الطبيب

وطالب الطب الوصول إلى التشخيص التفريقي المناسب لكل حالة، وأهم ما يميز هذا الكتاب عن غيره هو التركيز على الممارسة السريرية الفعلية؛ إذ يقدم الكتاب مقارنة عملية تعتمد على الأسئلة السريرية الشائعة التي يطرحها الأطباء في أثناء الفحص؛ مما يجعله مرجعاً تطبيقياً يسهل استخدامه في العيادات والمستشفيات، ويُعدّ تصنيفاً منطقياً وسهلاً الاستخدام، وقد تم ترتيب الفصول بأسلوب يسمح بالوصول السريع إلى المعلومة؛ إذ يغطي الكتاب الأعراض والعلامات لكل من الحالات البسيطة والشائعة مثل: السعال، والإسهال، وصولاً إلى الأعراض الأكثر تعقيداً، مثل: خلل الحركة، واضطرابات الجهاز العصبي، ويتميز كذلك بدقة المحتوى العلمي المدعوم بالصور والجدول التوضيحية، حيث يحتوي الكتاب على جداول مقارنة وصور سريرية توضيحية تساعد على تعزيز الفهم البصري للأعراض والعلامات المرضية؛ مما يجعل التعلم أكثر فاعلية وسهولة، كما يعتمد الكتاب على أحدث ما توصل إليه العلم في تشخيص العلامات والأعراض في طب الأطفال؛ مما يجعله مرجعاً موثقاً يمكن الاعتماد عليه من طلاب الطب، والأطباء المقيمين، والاستشاريين على حدّ سواء.

إن هذا الكتاب ليس مجرد دليل تعليمي، بل هو أداة عملية تساعد الأطباء على تقديم رعاية صحية عالية الجودة للأطفال، حيث يُبسّط تعقيدات التشخيص، ويؤددهم بآليات تفكير منهجية تمكّنهم من التعامل مع مختلف الحالات السريرية بثقة ودقة.

وانطلاقاً من دورنا في المركز العربي لتأليف وترجمة العلوم الصحية في تقديم أحدث المراجع الطبية بلغة عربية واضحة ودقيقة جاءت هذه الترجمة لتكون إضافة قيمة إلى تُضم المكتبة الطبية العربية.

يقوم المركز العربي لتأليف وترجمة العلوم الصحية حالياً باستكمال تنفيذ مشروع المعجم المفسر للطب والعلوم الصحية باللغة العربية، وهو أحد المشروعات الضخمة التي تمثل أهم ركائز حركة الترجمة إلى اللغة العربية في مجال الطب، حيث يحتوي على 150,000 مصطلح طبي باللغة الإنجليزية ومقابلها المصطلح باللغة العربية مع التفسير والشرح لكل مصطلح، ويهدف هذا المشروع إلى إيجاد أداة موحدة للمصطلحات الطبية العربية لتكون المرجعية الوحيدة المعتمدة على مستوى الوطن العربي، وقد أنجز المركز وضع الشروح للمصطلحات كافة، والعمل جارٍ في عملية المراجعة لكل حرف ونشره أولاً بأول، ونحن هنا نختار للقارئ الكريم بعض المصطلحات وتفسيرها؛ وذلك للاطلاع عليها.

## maxilla TA

### Mauriac's syndrome

### متلازمة مورياك

حالة تتصف بالتقزم ، وضخامة الكبد ، والسمنة ، وتأخر النمو الجنسي ، وداء السكري .

### Mauriceau's maneuver

### مناورة موريكو

طريقة للتوليد تُستخدم في حالة المجيء المتعدي ، حيث يركز جسم الوليد على راحة وساعد الطبيب مع وضع السبابة والإصبع الوسطى فوق الفك العلوي لثني الرأس ، بينما يتم وضع اليد الأخرى على أكتاف الوليد لسحبه .

### Mauthner's cell

### خلية ماوثير

عبارة عن خلية عصبية كبيرة في الدماغ الخلفي للأسماك والبرمائيات وتتطور إلى ليف ماوثير .

### Mauthner's fiber

### ليف ماوثير

عبارة عن محور يمتد من الدماغ الخلفي إلى النهاية الذنبية للحبل النخاعي للأسماك والبرمائيات ، ويُعد المسار النهائي المشترك لنقل الإشارات إلى الذيل .

### Mauthner's membrane

### غشاء ماوثير

عبارة عن الغشاء البلازمي لمحوار (الخلية العصبية) يُسمى أيضاً : غمد المحوار .

### mauvein

### موفين (صَبْغٌ نِيلَكِيّ)

هو الأثيلين الأرجواني : عبارة عن صبغ بنفسجي يُستعمل بوصفه مؤشراً لدرجة الباهاء (pH) المتراوحه بين (-0.1 : 2.9) ، يأخذ لوناً أصفر عند درجة باهاء (-0.1) ، وقمرزياً عند (2.9) .

### Maxair

### ماكسير

اسم تجاري لمستحضر أسيتات البيروتيول ، وهو دواء موشع للتقنيات يُؤخذ عن طريق الاستنشاق .

### MaxEPA

### ماكس إيبا

اسم تجاري لمستحضر حمض الإيكوزابتانويك وحمض الدوكوزاهيكسانويك ، وهو عبارة عن أحماض دهنية توجد في الأسماك .

### Maxibolin

### ماكسيبولين

اسم تجاري لمستحضر الإيثيل أستيرينول ، وهو أندروجين ، وستيرويد ابتنائي يُؤخذ عن طريق الفم .

### Maxidex

### ماكسيديكس

اسم تجاري لمستحضر مستعلق الديكساميثازون العيني ، وهو مستحضر يطبق موضعياً على الملتحمة لمعالجة الحالات الالتهابية للعين .

### Maxiflor

### ماكسفلور

اسم تجاري لمستحضر ثنائي أسيتات ثنائي الفلورازون وهو كورتيكوستيرويد تخليقي ، يُستخدم موضعياً ؛ لتخفيف التهاب والحكة في الجلادات الجلدية (مرض جلدي) المستجيبة للكورتيكوستيرويدات .

### maxilla TA

### الفَكُّ العُلَوِيّ

(pl.maxillae)

يشتمل على جزأي الفك العلوي الملتحمين الداعمين للأسنان العلوية ، والمثبتين بالجمجمة ، ويفصل سقف الفم عن قاع التجويف الأنفي وقاع الحجاج . الفك العلوي ثابت ، ويكوّن مع الفك السفلي النصف السفلي من الهيكل الوجهي تقريباً ، ويحتوي على الأسنان العلوية اللبينة (المؤقتة) ، والأسنان العلوية التالية (الدائمة) ، كما يدخل في تكوين سقف الفم ، وقاع الأنف ، وقاع الحجاج .

### Inferior maxilla

### الفك السفلي

عظم الفك السفلي هو أقوى وأكبر عظم في الوجه والعظم الوحيد المتحرك في الجمجمة ، ويكوّن مع الفك العلوي الجزء الأكبر من الهيكل الوجهي ، ويحتوي على الأسنان السفلية .

إعداد / محمد عبد الفتاح أحمد

مساعد مدقق لغوي - المركز العربي لتأليف وترجمة العلوم الصحية

في هذه الصفحة نلقي الضوء على بعض الأخطاء اللغوية الشائعة والدارجة أحياناً على اللسان، وهي كثيرة ومفهومة المضمون بين الناس الذين ألفوا سماع هذه الكلمات، ونعرض هنا بعضاً من هذه الأخطاء اللغوية وصوابها في اللغة العربية، ومن الأخطاء الدارجة ما يأتي:

الخطأ	الصواب	السبب
1	بما تصف الأمر؟ - بم تصف الأمر؟	لأن اسم الاستفهام (ما) إذا دخل عليه حرف جر تُحذف الألف منه. - لأن اسم الاستفهام (ما) إذا دخل عليه حرف جر تُحذف الألف منه.
2	أجاب على السؤال. - أجب عن السؤال.	لأن (على) تفيد الاستعلاء، أما (عن) فتفيد الإفصاح، والإبانة. - لأن (على) تفيد الاستعلاء، أما (عن) فتفيد الإفصاح، والإبانة.
3	اعتاد على الكتابة. - اعتاد الكتابة.	لأن الفعل (اعتاد) يتعدى بنفسه. - لأن الفعل (اعتاد) يتعدى بنفسه.
4	أنت بمثابة أخي. - أنت بمنزلة أخي.	لأن المثابة هي المكان الذي يجتمع فيه الناس. - لأن المثابة هي المكان الذي يجتمع فيه الناس.
5	هذه ظاهرة لغوية. - هذه ظاهرة لغوية.	لأن النسبة إلى كلمة لغة هي: لغوي لا لغوي. - لأن النسبة إلى كلمة لغة هي: لغوي لا لغوي.
6	عمر ابن الخطاب. - عمر بن الخطاب.	لأن ألف (ابن) تُحذف إذا وقعت بين علمين، وكان الثاني منهما أباً للأول. - لأن ألف (ابن) تُحذف إذا وقعت بين علمين، وكان الثاني منهما أباً للأول.
7	تم خصم درجة من الطالب. - تم حسم درجة من الطالب.	لأن الخصم من الخصومة، أي: العداوة، أما الحسم فهو القطع. - لأن الخصم من الخصومة، أي: العداوة، أما الحسم فهو القطع.
8	ضربه بالكف الأيسر. - ضربه بالكف اليسرى.	لأن (الكف) اسم مؤنث وليس مذكراً. - لأن (الكف) اسم مؤنث وليس مذكراً.

الخطأ	الصواب	السبب
9	– ذهبنا سوياً.	– لأن السوي في اللغة هو المستقيم المعتدل.
10	– نفايات.	– لأن جمع (نُفاية) نفايات، وليس نفايات.

#### نود التذكير بأن :-

- جميع مطبوعات المركز من الكتب الطبية متاحة من خلال نسخ ورقية ونسخ إلكترونية "E-Book"، وعلى أقراص مدمجة "CD's".
- يمكن شراء جميع مطبوعات المركز، وذلك عن طريق مراسلة المركز عبر بريده الإلكتروني .
- يمكن الاطلاع على مجلة تعريب الطب بنصها الكامل .
- يمكن الحصول على بيانات إصدارات المركز كافة من خلال الموقع الإلكتروني [www.Acmls.org](http://www.Acmls.org) .
- يمكن عرض استفساراتكم ومقترحاتكم، وأي ملاحظات أو تعليقات تُسهم في دعم تعريب التعليم الطبي .
- نقوم بنشر هذه المشاركة والرد عليها .
- وأخيراً نستقبل استفساراتكم ومقترحاتكم على :

الموقع الإلكتروني : [www.acmls.org](http://www.acmls.org)



/acmlskuwait



/acmlskuwait



/acmlskuwait



0096551721678